

Les Indications géographiques (IG) comme mode de valorisation des territoires

**3^e édition du colloque canadien en droit et
politiques publiques agroalimentaires:**

Innovations en droit de l'agroalimentaire



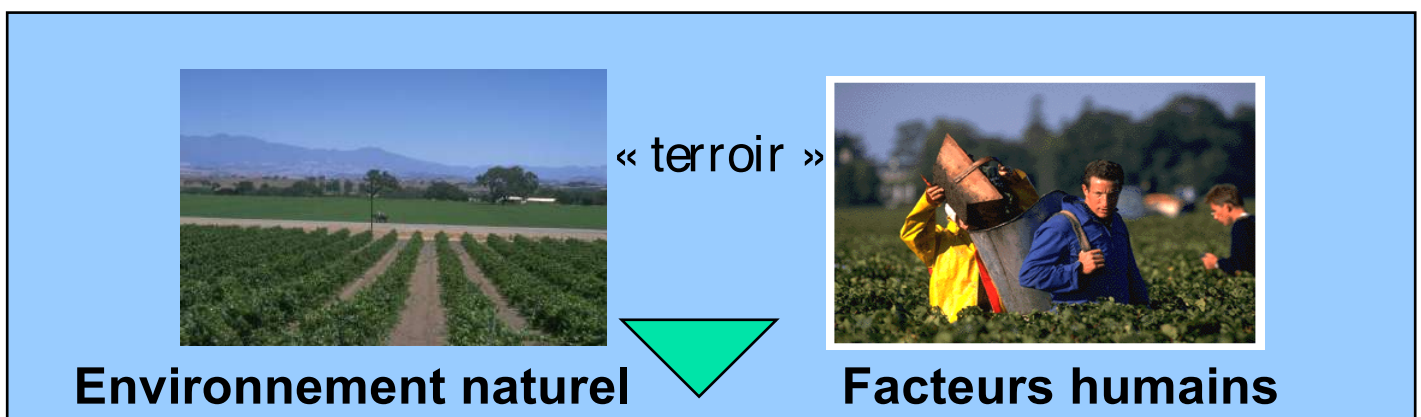
Alexandre LEVY

Définition de l'indication géographique (IG)

- Une indication géographique est un signe utilisé sur des produits qui ont une origine géographique précise et possèdent des qualités, une notoriété ou tout autre caractère essentiellement dus à ce lieu d'origine.
- Ces caractéristiques résultent donc essentiellement des particularités d'un territoire au regard de facteurs naturels et humains.



IG = Un lien étroit entre la géographie, les traditions/savoir-faire, et le produit



Produit spécifique/typique encadré par un cahier des charges

Exemple d'une AOP : le Comté



- Produit en Franche-Comté
- Un fromage qui peut être conservé
- Adapté à des conditions locales
- Dont les origines remontent au Moyen-Age
- Reconnu en tant qu'appellation contrôlée depuis 1958

Un cahier des charges rigoureux : toutes les étapes de la production sont encadrées

□
Producteurs
de lait



□
transformateurs

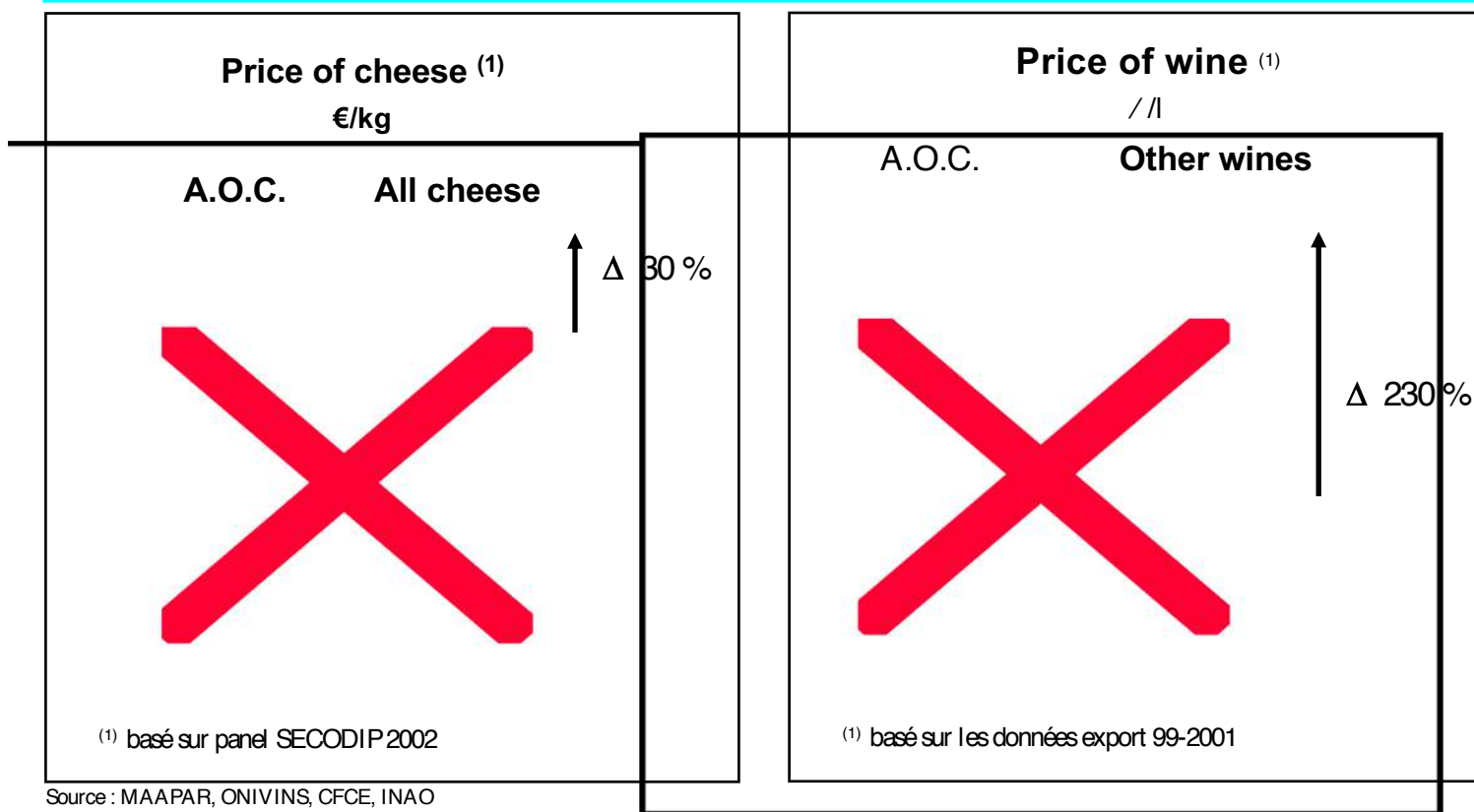
□
Affinage



- Vaches de race Montbéliarde et Simmental
- Encadrement strict des modes de culture des prairies qui servent au pâturage.
- Lait collecté dans une zone précise
- Plafonnement de la productivité laitière par ha
- 4 mois minimum d'affinage
- Etagères en épicéa pour affinage
- 45 000 tonnes produites par an

Prix de vente des produits sous IG est supérieur

- Le prix de vente des produits sous IG est supérieur aux prix des produits similaires (présents sur le même segment commercial); la différence est d'environ 30% pour les fromages).
- Ce prix peut être encore plus important dans d'autres secteurs comme le vin



Exemple de l'huile d'Argan: préservation des emplois au niveau local et survie de savoir-faire traditionnels



Exemple du Lard de Colonnata: l'IG au cœur d'une dynamique locale qui profite à l'ensemble des activités locales



Exemple du café de Colombie

Figure 2: History of the Colombian coffee value chain

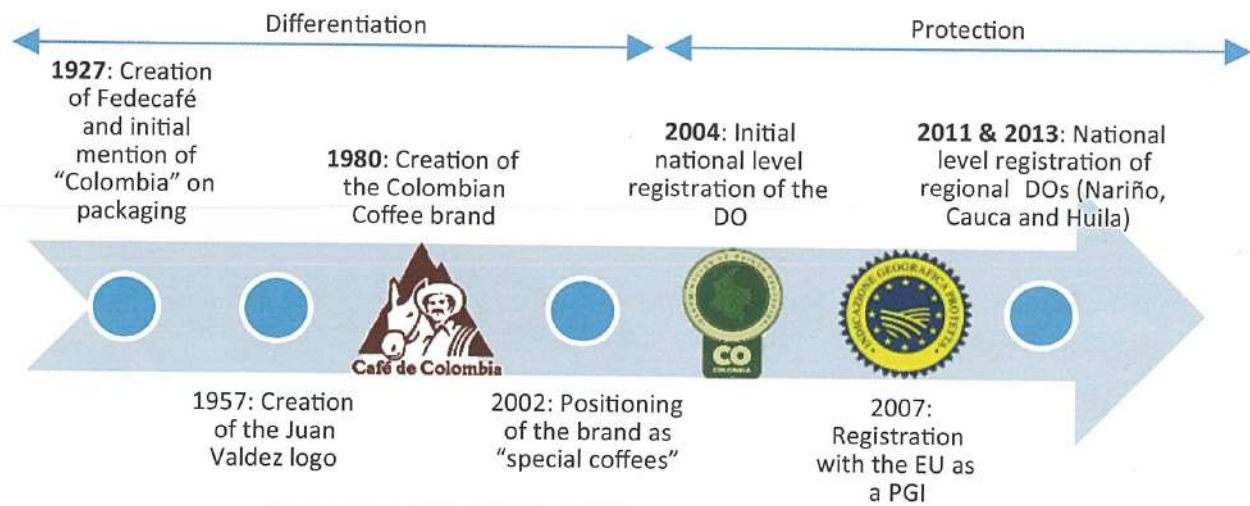
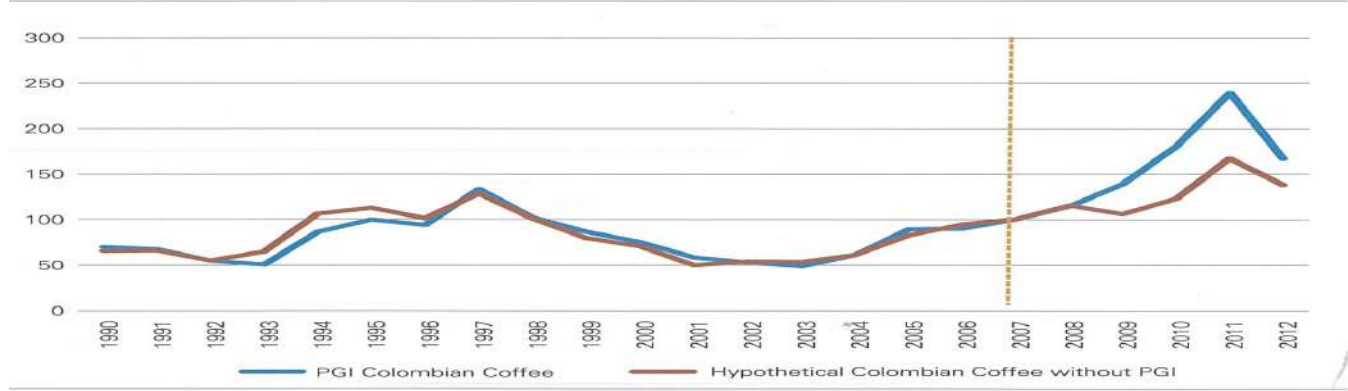
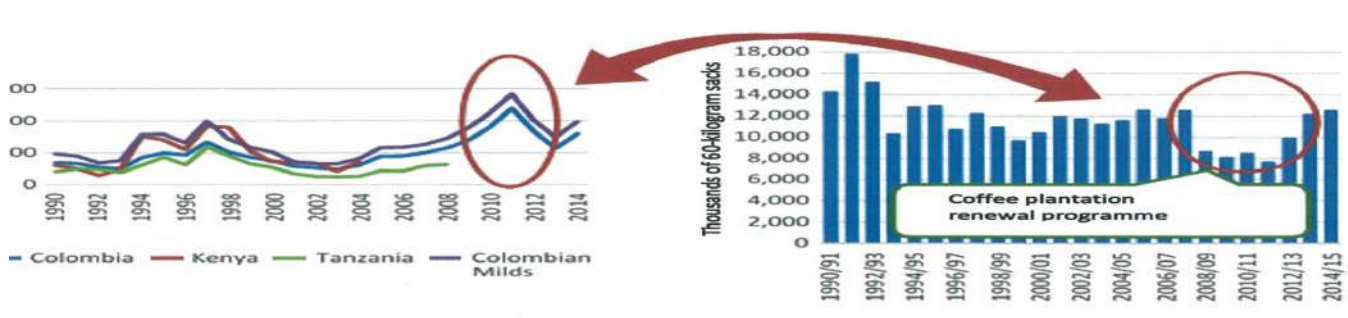


Figure 4: Evolution in the price paid to growers for GI Colombian coffee between 1990 and 2012



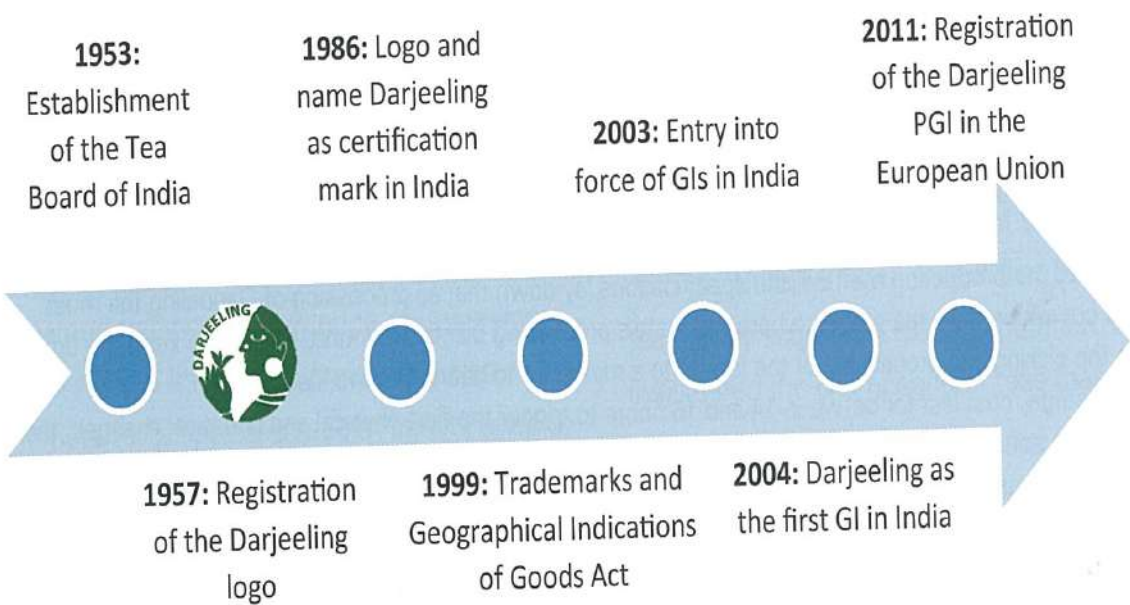
Source: Authors.

Figure 5: Relationship between price and production of Colombian coffee



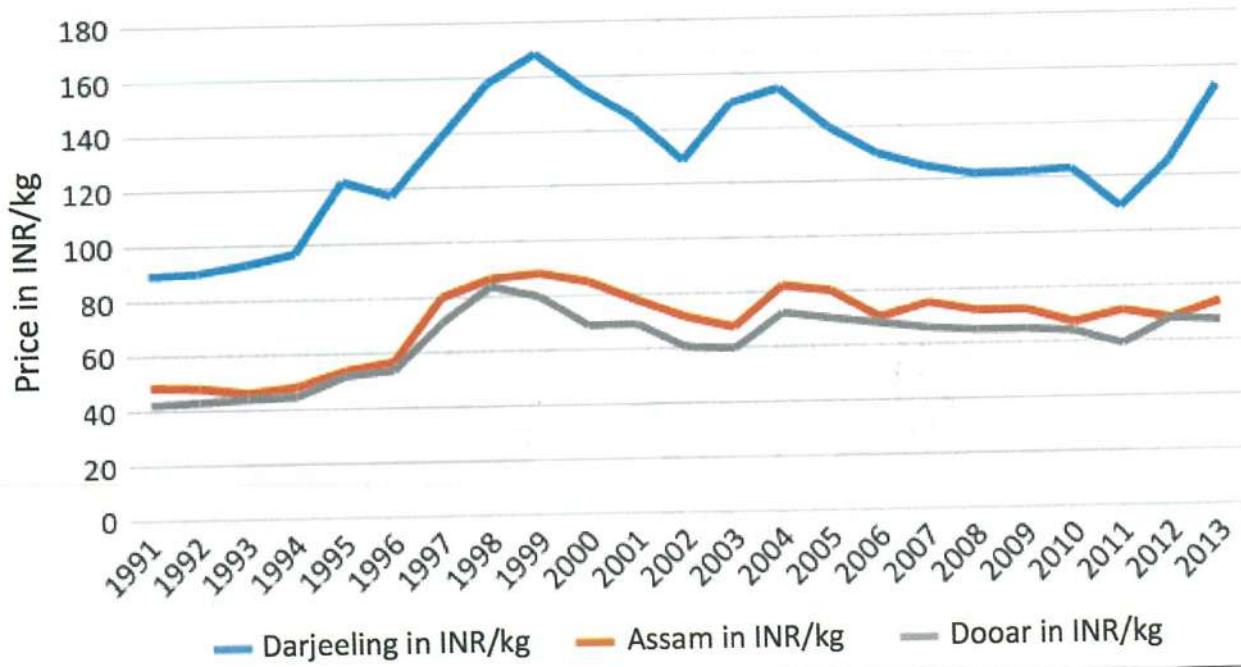
Rapport FAO 2018: Strengthening sustainable food systems through geographical indications

Figure 3: History of the Darjeeling tea value chain



Source: Authors.

Figure 5: Evolution of prices of Darjeeling, Assam and Dooar teas between 1991 and 2013



Source: Tea Board of India, 2015

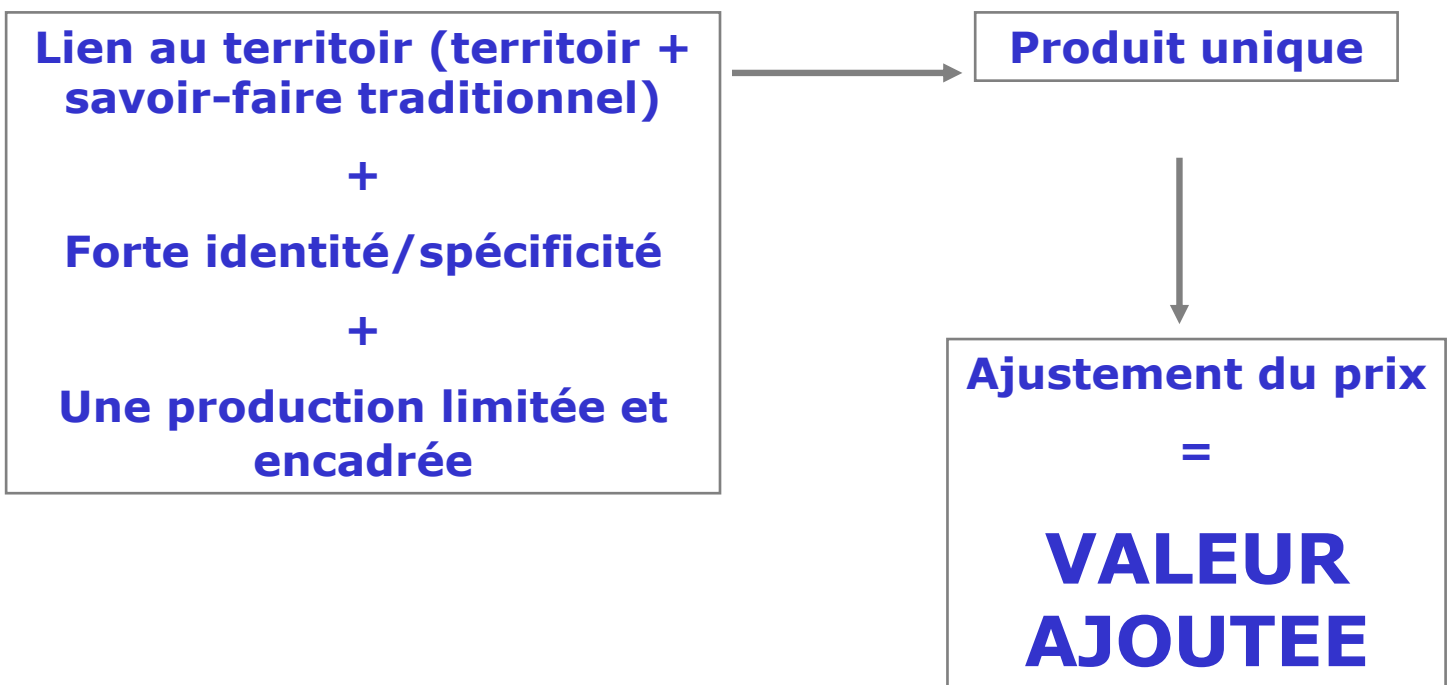
Le nécessaire encadrement des pouvoirs publics

- Assure un système de contrôle impartial et transparent afin de garantir le respect du cahier des charges aux côtés des structures interprofessionnelles :
 - besoin de garantir que les coûts du contrôle puissent être supportés et absorbés par les opérateurs
- Permet d'assurer l'harmonisation des filières de production entre elles et apporte une vision transversale des paradigmes de production
- Assure la continuité et la pérennité des IG au-delà des producteurs et des structures de production
- Permet de garantir que les IG demeurent du domaine public et ne sont pas appropriables

Le rôle incontournable des organisations représentant les producteurs

- Assurent l'équilibre entre les différents opérateurs d'une filière pour trouver un consensus
- Représentent les intérêts d'une filière de production
- Apportent expertises et soutiens aux opérateurs (accès au marché, expertise juridique et technique)
- Assurent la promotion et la défense de l'IG: l'IG doit être connue des consommateurs → la réputation et la notoriété du produit sont la clé de la réussite d'un projet d'IG. On parle toujours de reconnaissance d'une IG jamais de création car elle est le produit d'une histoire, d'un territoire et d'un savoir-faire

Le mécanisme IG: créateur de valeur



Merci



a.levy@inao.gouv.fr